

# NCCHE

---

National Cancer Center Hospital East



国立がん研究センター  
東病院

National Cancer Center Hospital East

## 病院長ごあいさつ

Greetings from the Director

国立研究開発法人  
国立がん研究センター  
東病院  
病院長  
**土井 俊彦**

National Cancer Center  
Hospital East  
Director  
**Toshihiko Doi**



国立がん研究センター東病院は、国のがん医療及び研究の基幹病院として 1992 年に開院しました。患者さん一人ひとりに適した医療を提供するため、入院準備センターや看護師・薬剤師外来、多職種チームで支援するサポーターブケアセンターや LIFE 支援センターを開設し、2022 年には国内外の遠方の方や通院治療中の患者さんに向けて敷地内にホテルをオープンしました。現在は遺伝子パネル検査に加え、タンパク質や細胞の最先端検査技術を用いた精密医療や、細胞治療、遺伝子治療、再生医療、放射性医薬品など、新規医薬品の開発に注力しています。外科領域においても、ロボット支援手術、AI、高速通信技術を用いた手術支援・教育システムなど、NEXT 医療機器開発センターを中心に次世代医療機器の開発に積極的に取り組んでいます。また、東病院は、臨床研究中核病院、がんゲノム医療中核拠点病院、次世代医療機器連携拠点などに選定され、併設する先端医療開発センターと連携しながら開発拠点整備事業を進めています。さらに、東京大学・千葉大学の柏キャンパス、産業技術総合研究所、柏市、多くの企業とも連携を進め、医療現場のニーズに基づいた新たなヘルスケアサービスを生み出すスタートアップやバイオベンチャーを支援する医療開発エコシステムが構築されつつあります。

患者さん中心の医療の原則のもと、世界の進歩をいち早く患者さんに届けるため、引き続き最大限取り組んでまいります。

National Cancer Center Hospital East was opened in 1992 as a flagship hospital for cancer care and research in Japan. To providing optimal support for each patient, we established the Hospitalization Preparation Center, Pharmacy Outpatient Services and Oncology Outpatient Nursing Consultations as well as the Supportive Care Center and LIFE Support Center, both supported by a multidisciplinary team. In addition, to better accommodate patients, including those from abroad or undergoing outpatient treatment, we opened a hotel on our premises in 2022. Currently, alongside gene panel testing, we focus on precision medicine, utilizing state-of-the-art testing technologies for proteins and cells, and additionally, development of new drugs, including cell therapy, gene therapy, regenerative medicine, and radiopharmaceuticals. The NEXT Medical Device Innovation Center drives the development of next-generation medical devices in the surgical field. This includes robot-assisted surgery, AI, and surgical support and education systems leveraging high-speed communication technology. We have been designated a Clinical Research Core Hospital, Core Hospital for Cancer Genomic Medicine, and Medical Devices Innovation Network Center. We advance development in collaboration with the Exploratory Oncology Research & Clinical Trial Center (EPOC), located on the same premises. We also collaborate with the Kashiwa Campuses of the University of Tokyo and Chiba University, the National Institute of Advanced Industrial Science and Technology (AIST), Kashiwa City, and numerous companies. A medical development ecosystem is being established to support startups and bio ventures that create new healthcare services based on the needs of the medical field. Our goal is to deliver the latest advances in medicine to patients as swiftly as possible guided by the principle of patient-centered medicine.

# 理念・目標・基本方針

Vision, Purpose, Basic Policy

## 理念

### Vision

社会と協働し、全ての国民に最適ながん医療を提供する  
(東病院の理念・使命は、国立がん研究センターと共通です)

NCC is committed to providing the best possible cancer treatments and care in partnership with communities  
(Shared with the National Cancer Center)

## 目標

### Purpose

1. 世界最高のがん医療の提供  
Providing the best cancer medicine in the world
2. 世界レベルの新しいがん医療の創出  
Developing new, world-class cancer treatments

## 基本方針

### Basic Policy

1. 人間らしさを大切にし、患者さん一人一人に最適かつ最新のがん医療を提供する  
We provide the best and latest cancer care serving patients' dignity
2. がん克服に向け、診療・研究部門一体となって世界レベルの新しいがん医療を創出し、いち早く患者さんに届ける  
Clinicians and researchers endeavor to develop world-class new cancer medicine and deliver to patients right away
3. がん診療・研究で世界をリードする人材を育成する  
We nurture world-class specialists in cancer medicine and research

## 沿革

### History

1992年7月	国立がん研究センター東病院 開院
1997年3月	陽子線治療棟 竣工
2015年9月	臨床研究中核病院 承認
2017年3月	特定機能病院 承認
5月	次世代外科・内視鏡治療開発センター (NEXT) 開所
2018年4月	がんゲノム医療中核拠点病院 指定
2022年7月	敷地内連携宿泊施設 開業
July 1992	Opened National Cancer Center Hospital East
March 1997	Completion of the proton beam therapy building
September 2015	Designated Clinical Research Core Hospital
March 2017	Designated Special Functioning Hospital
May 2017	Opened The Center for Developing Next-generation Endoscopic-surgical Treatment (NEXT)
April 2018	Designated Core Hospital for Cancer Genomic Medicine
July 2022	Opened On-site Associated Accommodation

### 認定施設等

#### Certifications/Accreditations

- ・ 特定機能病院 Special Functioning Hospital
- ・ がん診療連携拠点病院 Designated Cancer Care Hospital
- ・ 臨床研究中核病院 Clinical Research Core Hospital
- ・ 病院機能評価 3rdG:Ver.2.0 Hospital Accreditation Standard 3rdG: Ver.2.0
- ・ がんゲノム医療中核拠点病院 Core Hospital for Cancer Genomic Medicine
- ・ CAP-LAP 認定 (米国病理医協会) College of American Pathologists- Laboratory Accreditation Program
- ・ ISO9001 : 2015 (取得範囲 : 臨床研究支援部門、医薬品開発推進部門、薬剤部門、放射線部門)  
Development and Support Services related to Clinical Trials and Clinical Research;  
Dispensing, Formulation and Information Control of Pharmaceuticals and Clinical Study Drugs;  
Inspection, Diagnostic Imaging and Treatment by Radiation

# 先端的医療の提供

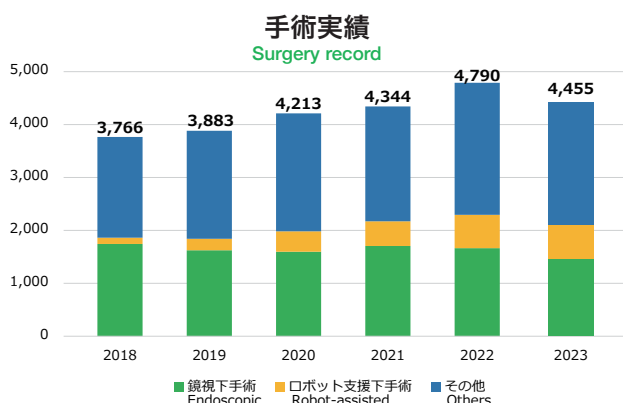
## Advanced Medical Care

### 胸腔鏡・腹腔鏡・ロボット手術、内視鏡切除等の低侵襲治療の提供

Provision of minimally invasive treatment such as thoracoscopic, laparoscopic, robotic surgery and endoscopic resection

当院では、「低侵襲手術」に積極的に取り組んでいます。ハイレベルな認定資格を取得した外科医によって、年間 4,000 件を超える手術が行われ、内視鏡外科手術やロボット支援手術を中心とした低侵襲手術が半数以上を占めています。より多くの患者さんにロボット支援手術を届けるために、2022 年 11 月には「ダビンチ Xi」を 3 台体制としました。がんや臓器の悪いところを確実に取り除くことはもちろんですが、患者さんご自身の状態を総合的に判断し、その方に合った治療方法を提案します。

Our hospital focuses on "minimally invasive surgery." More than 4,000 surgeries are performed annually by our surgeons who are highly certified, the majority being minimally invasive, often using endoscopy or assisted by robots. At the end of November 2022, we introduced three of the latest model robot "da Vinci Xi." We eye beyond removing cancers and organ defects, proposing treatments optimally suited to individual patients' conditions and needs.



### 認定医師数（2024 年 4 月時点）

Certified surgeons (April 2024)

診療科 Clinical depts	内視鏡外科技術認定 endoscopic	daVinci
呼吸器外科 Department of Thoracic Surgery	-	2
食道外科 Department of Esophageal Surgery	2	4
胃外科 Department of Gastric Surgery	3	7
肝胆膵外科 Department of Hepatobiliary and Pancreatic Surgery	5	4
大腸外科 Department of Colorectal Surgery	7	4
泌尿器・後腹膜腫瘍科 Department of Urology	2	9
頭頸部外科 Head and Neck Surgery	-	1
婦人科 Department of Gynecology	1	3
計 Total	20	34

### 最先端治療の提供

#### Cutting-edge Treatments

国が指定する臨床研究中核病院の一つとして、がん領域で数多くの治験を実施しており、ヒトに初めて投与する段階のファースト・イン・ヒューマン（First-in-Human: FIH）試験や、再生医療等製品の治験、世界で初めてとなる治療の研究にも積極的に取り組んでいます。新しい治療を行うために必要な管理体制、多くの研究実績やマインドを持った医療スタッフのもと、より多くの患者さんに最新の治療を安全に受けていただけます。

Designated a Clinical Research Core Hospital by the government, we conduct many clinical trials in the field of oncology, actively engaging in First-in-Human (FIH) studies in which drugs are administered to people for the first time, clinical trials for regenerative medicine products, and studies of the world's first therapies. With the management system necessary for implementing new treatments and medical staff with abundant research achievements and inquisitive mindsets, we ensure patient safety in the latest treatments.

新規第 I 相治験数  
FIH trials

36 試験

第 I 相登録症例数  
FIH patients enrolled

274 例





## 国内最大規模の通院治療センターと薬剤師外来・薬物療法看護外来

Japan's Largest Outpatient Treatment Center, Outpatient Care by Pharmacists, and Nursing Specialists



当院では、病院とご家庭のつながりを維持し、最良の外来化学療法が受けられる体制が整備されています。治療のためのベッドとリクライニングチェアは73床で国内最大規模です。プライバシーが確保され、リラックスできる環境で治療を受けられるよう配慮しています。

通院治療センターでは、各担当の医師とともに、外来化学療法に精通した医療スタッフが、患者さんを支援しています。

In our hospital, we provide the best outpatient chemotherapy, for patients to receive treatments while being based at home. With 73 beds and reclining chairs for treatment, the facility is one of the largest in the country. Both privacy and a relaxing environment is secured.

In our Outpatient Treatment Center, patients are supported by our doctors and highly specialized medical staff familiar with outpatient chemotherapy.

### 薬剤師外来

Pharmacy Outpatient Services

外来で抗がん薬治療を行う患者さんに対して服薬指導を行います。また次回以降の受診時からは医師の診察の前に薬剤師による問診を行い、問診情報を医師へ還元するとともに副作用に対する薬物治療の提案等も行っています。

Medication guidance is given to outpatients upon starting anticancer therapy. On return visits, a pharmacist interviews them before their doctor, passing on necessary information to their doctor, proposing medications addressing adverse drug reactions.

### 薬物療法看護外来

Oncology Outpatient Nursing Consultations

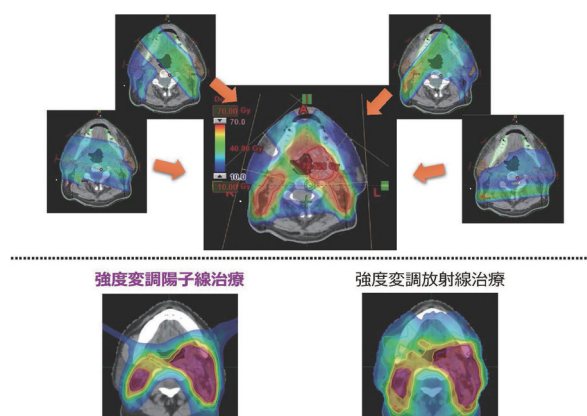
外来化学療法を受ける患者さんの副作用の早期発見やセルフケアの改善、療養環境の調整などのサポートを行っています。治療を継続しながら、病気になる前と同じような生活を続け、やりたいことを実現できるように支援します。

We help to detect adverse reactions in outpatients receiving chemotherapy early, improve self-care, and adjust the care environment. We enable patients to carry on the lifestyle similar to that before becoming ill and help to realize what matters to them most while being treated.

## 国内初の病院設置型陽子線治療と臨床・技術開発

Japan's First hospital-based proton therapy facility and its clinical and technological development

日本で最初の病院設置型陽子線治療は、小児がん、頭頸部がん、肝臓がん、肺がんなど幅広い疾患を対象とし、1998年の治療開始から25年で4,000例以上の実績を誇り、海外からも毎年50名以上の患者さんが治療を受けに来ています。関連診療科と共に質の高い治療の提供を心掛けており、IMPT（強度変調陽子線治療）などの陽子線治療技術の開発と臨床試験を積極的行っています。現在、肝細胞がんや局所進行頭頸部扁平上皮がんに対する陽子線治療の有効性を検証するための多施設臨床試験なども実施しています。



We introduced the first in-hospital proton beam facility in Japan, treated over 4,000 patients in 25 years since 1998, targeting a wide range of diseases, including pediatric cancers, head and neck cancers, liver cancers, and lung cancers. Many domestic and international patients visit our hospital to receive high quality treatments using advanced technologies. Currently, we conduct multi-institutional clinical trials for hepatocellular carcinoma and locally advanced head and neck squamous cell carcinoma using IMPT (intensity-modulated proton beam therapy).

# 包括的な支援

## Comprehensive Support

### サポーターケアセンター、多職種チームによる支援

#### Supportive Care Center and multidisciplinary teams

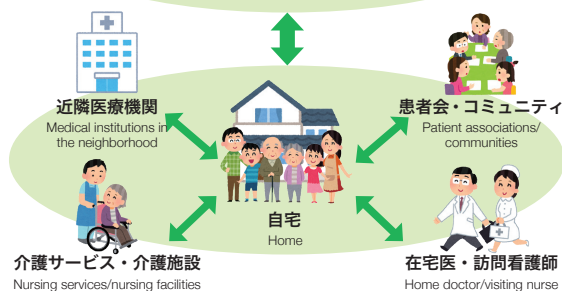
サポーターケアセンターでは、患者さんが最適な医療を受けられるようソーシャルワーカー、医師、看護師、薬剤師、理学療法士など多職種チームによる支援を行っています。また、医療の側面にとどまらず、患者さん・ご家族の多様な生活に関する心配ごとの相談に対応し、地域の支援資源と連携しながら、患者さん・ご家族が安心して療養生活が送れるよう支援します。

Our Supportive Care Center provides support by multidisciplinary teams comprising social workers, doctors, nurses, pharmacists, and physical therapists, ensuring that patients receive optimal medical care. We provide consultations for patients and their families not only on medical care, but also address the multitude of concerns about their daily lives, and support them in collaboration with social support resources within the community, a broader service supporting their treatments.

#### 国立がん研究センター東病院 National Cancer Center Hospital East



サポーターケアセンター/がん相談支援センター  
Supportive Care Center  
ソーシャルワーカー、医師、看護師、  
薬剤師、理学療法士など  
Social workers, physicians, nurses,  
pharmacists, physical therapists.



入院、外来、地域など、患者さんとご家族が  
どこでも安心して過ごせるように困りごとの解決をお手伝いします。  
We address issues faced by patients and their families on multiple fronts in  
hospitalization, outpatient care, and community services, easing their treatments.

### 緩和ケア病棟とシームレスな地域連携

#### Palliative Care Unit and the regional community

緩和ケア病棟は、薬物療法や放射線治療、内臓神経ブロック、ケアにより症状を緩和し、対話や食事、リハビリにより病状認識を深めることなどを通じて、患者さんやご家族の QOL の向上やその後の療養の支援を行っています。また、地域の在宅療養支援診療所や訪問看護ステーション、病院と連携し、緊急入院の受け入れや、症状軽減後の退院、転院などの療養調整などを行っています。

Palliative Care Unit provide support for improving the quality of life (QOL) of patients and their caregivers through symptom relief using pharmacological treatment, radiation therapy, visceral nerve block, and care. Our support deepens the recognition of their illness and trajectory through dialogue, nutrition supports, and rehabilitation. Additionally, we collaborate with community-based medical facilities to facilitate emergency admissions, discharge after symptom relief, and coordination for transfers and ongoing care.



緩和医療科のスタッフ  
The team



緩和ケア病棟  
Palliative Care Unit

### LIFE 支援センター（旧レディースセンター）

#### LIFE Support Center (Former Ladies Center) - for all cancer patients, their families and loved ones -

女性がん患者さんが「その人らしい生活」を送れるよう、最適な医療とサポートを提供するために開設されたレディースセンターですが、2022 年からは活動の幅を広げ、性別に拘らず広くがん患者さんの LIFE を支援しています。引き続きがん患者さんそれぞれの背景や問題点を把握し、関連する診療科だけでなく看護師、薬剤師など多職種が有機的に連携して妊学性相談、社会的支援ならびにアピアランス相談、遺伝カウンセリングなど多角的に支援しています。

Ladies Center was established to provide optimal medical care and support for female cancer patients so that they can lead "their own life." Since 2022, the center has expanded its activities to support the LIFE of cancer patients regardless of gender. The center continues to understand the background and problems of each cancer patient, and provides multidisciplinary support including fertility counseling, social support appearance care, and genetic counseling in cooperation with related departments as well as nurses, pharmacists, and other professionals.

## 山形県鶴岡市立荘内病院との医療連携

### Cooperation with Tsuruoka Municipal Shonai Hospital, Yamagata

地域医療への貢献と鶴岡市におけるがん医療の高度化を図るため、荘内病院と医療連携に関する協定を2020年に締結しました。荘内病院に「がん相談外来」を設置し東病院の専門医が月1回診療を実施しています。さらに腹腔鏡手術において東病院と荘内病院を映像でつないでリアルタイムで指導する遠隔アシスト手術を2022年12月から開始し、東病院の技術や知識を地域医療に還元する試みを継続していきます。



In 2020, we concluded an agreement with Shonai Hospital to improve medical care in the region, and to advance cancer care in Tsuruoka City. The "Cancer Counseling Outpatient Clinic" was opened at Shonai Hospital, consultations are offered monthly by specialists at NCCHE.

Tele-mentoring surgery project had started from December 2022 and we hope our developed technique will be returned to community medical care through this project.

## オンラインがん相談

### Online Cancer Consultations

来院されることなく、がん相談を受けることができます。基本的にはご本人・ご家族の方のみを対象としています。事前に検査データ・診療情報などをお送りいただいたうえで、携帯電話やタブレットなどを利用して医師からの意見を聞くことができます。予約方法などは、下記およびHPをご確認ください。

※東病院のオンラインがん相談では、オンライン診療システム「スマートキュア」を利用します。

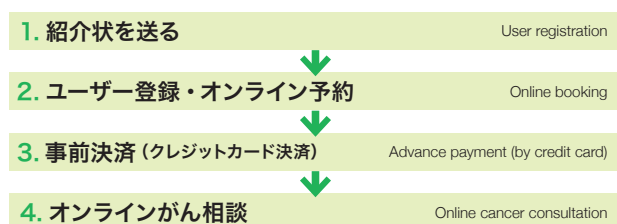
なお、「スマートキュア」の利用は、国内在住の方に限ります。

※NCCHE uses the online consultation system "Smart Cure."

You can consult our oncologists without visiting our hospital in person. This service is intended for patients and their families. After submitting test data and medical information in advance, our doctor's opinion will be available using a mobile phone, tablet. For an appointment, please log onto our website.

### オンラインがん相談を受けるまでの流れ

Flow



### 相談内容、予約変更、キャンセルに関するお問い合わせ

Inquiries on consultations, appointments, and cancellations

国立がん研究センター東病院 予約センター  
NCCHE Reservation Center

電話番号 Phone : 04-7134-6991

受付時間 Reception hours : 8:30 ~ 16:30

(平日のみ Weekday only)

<https://www.ncc.go.jp/jp/nccce/d004/consultation/online/index.html>



## 連携宿泊施設の建設

### Construction of Accommodation on campus

東病院には年間約34万人のがん患者さんに加え、医療従事者や研究者など国内外から多くの方が訪れています。そこで東病院敷地内に病院と連携した宿泊施設を整備することになりました。本施設は計145室の客室を有し、患者さんが付き添いの方と一緒に過ごせる広めの客室や、中長期滞在者のためのキッチン、家電などを備えた客室も整備しています。三井不動産株式会社と共同して検討を進め、2022年7月に開業しました。

In addition to 340,000 cancer patients annually, there are many domestic and international visitors to NCCHE including

healthcare professionals and researchers. Therefore, accommodation on NCCHE premises with 145 guest rooms, some large enough for patients to stay with their carers, some with kitchens and home appliances for longer stays was built with Mitsui Fudosan, opened in July 2022.





# 新しいがん医療の創出

Developing New Cancer Care

## SCRUM-Japan (個別化医療)

SCRUM-Japan (Precision medicine)



SCRUM-Japan は肺がんを対象とした「LC-SCRUM-Asia」と、肺がん以外の固形がんを対象とした「MONSTAR-SCREEN」を統合した、産学連携がんゲノムスクリーニングプロジェクトです。がんの遺伝子変化を解析し、その結果を活用して、治療開発を推進しています。

2015年2月の設立以降、4万例を超える進行固形がんの患者さんが研究に参加。本プロジェクトの成果として、多くの新薬と体外診断薬の薬事承認を取得し、臨床応用に貢献しています。全国から200施設を超える医療機関と19社の製薬企業や検査会社が参画し、アカデミアと産業界が一体となり、日本の個別化医療の確立に貢献しています。

SCRUM-Japan is an industry-academia collaborative cancer genome screening project integrating “LC-SCRUM-Asia” for lung cancer and “MONSTAR-SCREEN” for solid tumors other than lung cancer. We analyze genetic alterations of cancers and promote clinical development of new drugs. More than 40,000 patients with advanced solid tumors participated, since its launch in February 2015. Based on this project, a lot of new drugs and diagnostics were approved and are now available in clinical practice. Currently over 200 medical institutions and 19 pharmaceutical companies/testing laboratories have been participating in SCRUM-Japan and, industry and academia work together to develop therapeutic and diagnostic agents to establish precision medicine in cancer in Japan.



<https://www.scrum-japan.ncc.go.jp>

## 医療機器開発（国産ロボット開発、AIによる手術支援など）

Medical Devices Development (Robots, AI Surgical Support)

NEXT医療機器開発センターは、「がんの診断・治療から緩和に至るまでの全診療過程」での医療現場ニーズを基に医療機器開発を推進しています。医療現場ニーズ発掘、企業・アカデミアの技術シーズとのマッチング、設計・試作、動物実験等によるPOC取得から臨床試験等を通じて、企業、アカデミア等と医工連携、産学連携で医療機器を研究開発しています。

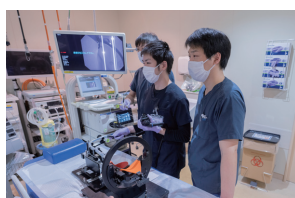
NEXT Medical Device Innovation Center develops medical devices responding to the needs of the “entire clinical processes in oncology, from diagnosis to treatment and palliative care.” We research and develop medical devices collaborating with medical institutions, industries, academia, and government, from identifying needs in clinical practice, matching with technology seeds of companies and academia, designing and prototyping, POC acquisition after animal testing, and clinical trials.

### 共同研究の実績（例）

- 人工知能（AI）を応用した医療機器
- 腹腔鏡手術支援ロボット
- 酸素飽和度イメージング内視鏡
- 外科・内視鏡トレーニングモデル

### Joint Research Project Examples

- Medical Devices utilizing Artificial Intelligence (AI)
- Laparoscopic Surgeries assisting robots
- Oxygen Saturation Imaging Endoscope
- Surgical and Endoscopic Training Model



当センターにて開発された  
国産手術支援ロボットが  
2023年11月に臨床利用開始  
Made-in-Japan robotic system  
developed at our center  
began clinical use in November 2023





# 著名な論文掲載実績

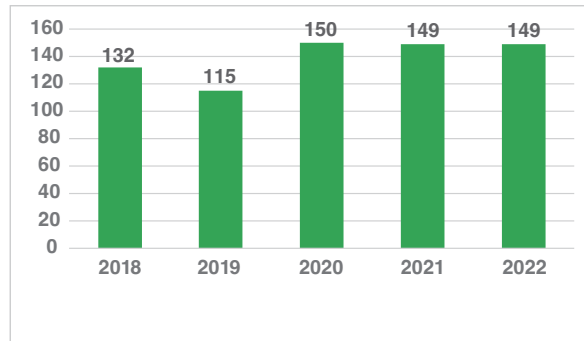
## Publications in Prominent Journals

### 東病院筆頭著者論文数（2018-23年度）

（特定機能病院実績報告書掲載論文）

First Author Publications (FY2018-23)

(Reported in "the performance of Advanced Treatment Hospital")

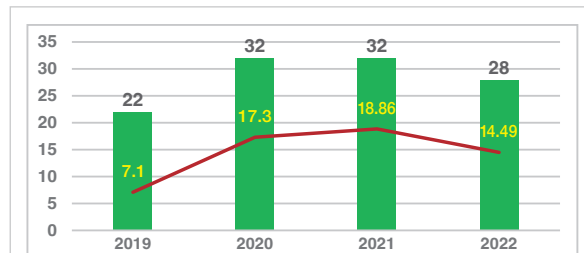


### 東病院特定臨床研究筆頭著者論文数（2019-23年度）

（臨床研究中核病院実績報告書掲載論文）

First Author Publications for Clinical Trials (FY2019-23)

(Reported in "the performance of Clinical Research Core Hospital")



### 東病院でのトップジャーナル筆頭著者論文数

（5年平均 IF >20：2016年度以降）

First Author Publications in "Top Journals"

(5y-average IF>20 since FY2016)

ジャーナル名	IF (5年平均)	論文数
1 LANCET	106.9	4
2 NEW ENGLAND JOURNAL OF MEDICINE	94.3	3
3 Nature Reviews Clinical Oncology	81.5	2
4 NATURE REVIEWS CANCER	77.2	1
5 Nature Reviews Gastroenterology & Hepatology	65.1	1
6 NATURE MEDICINE	59.2	6
7 Nature	54.4	2
8 Lancet Oncology	42.2	8
9 Cancer Cell	42.1	1
10 Lancet Respiratory Medicine	41.3	2
11 ANNALS OF ONCOLOGY	38.2	4
12 JOURNAL OF CLINICAL ONCOLOGY	37.4	9
13 Immunity	33.2	1
14 Lancet Gastroenterology & Hepatology	29.6	1
15 NATURE IMMUNOLOGY	28.3	1
16 JAMA Oncology	25.9	4
17 Gastroenterology	25.2	1
合計		51

# データでみる東病院

## NCCHE in Numbers

2023年4月～2024年3月

April 2023 - March 2024

### 手術件数

Surgeries



4,455 件

### 内視鏡件数 検査・処置・治療含む

Endoscopies (tests/procedures/treatments)



18,808 件

### 企業治験実施件数

Clinical trials sponsored by companies

試験数

427 件

実施症例数

626 件

### 外来抗がん剤治療（経口剤＋注射剤）件数

Outpatient chemotherapies



70,844 件

### 放射線治療新患者数 先進医療含む

Radiotherapy new patients, including advanced medical care



2,000 人

### 医師主導治験実施件数

Investigator-initiated clinical trials

試験数

51 件

実施症例数

108 件

### 外来件数

Outpatients



初診 11,915 人 再診 329,149 人

First visit

Return visit

### セカンドオピニオン

Second opinion

1,999 件

### 職員数（常勤 / 2024年4月1日時点）

Staff (Full-time / April 1, 2024)



1,175 人 うち、医師 245 人

1,175 (245 Physicians)

### 病床数 / 病床稼働率

Beds/bed occupancy rate



425 床 / 101.3%

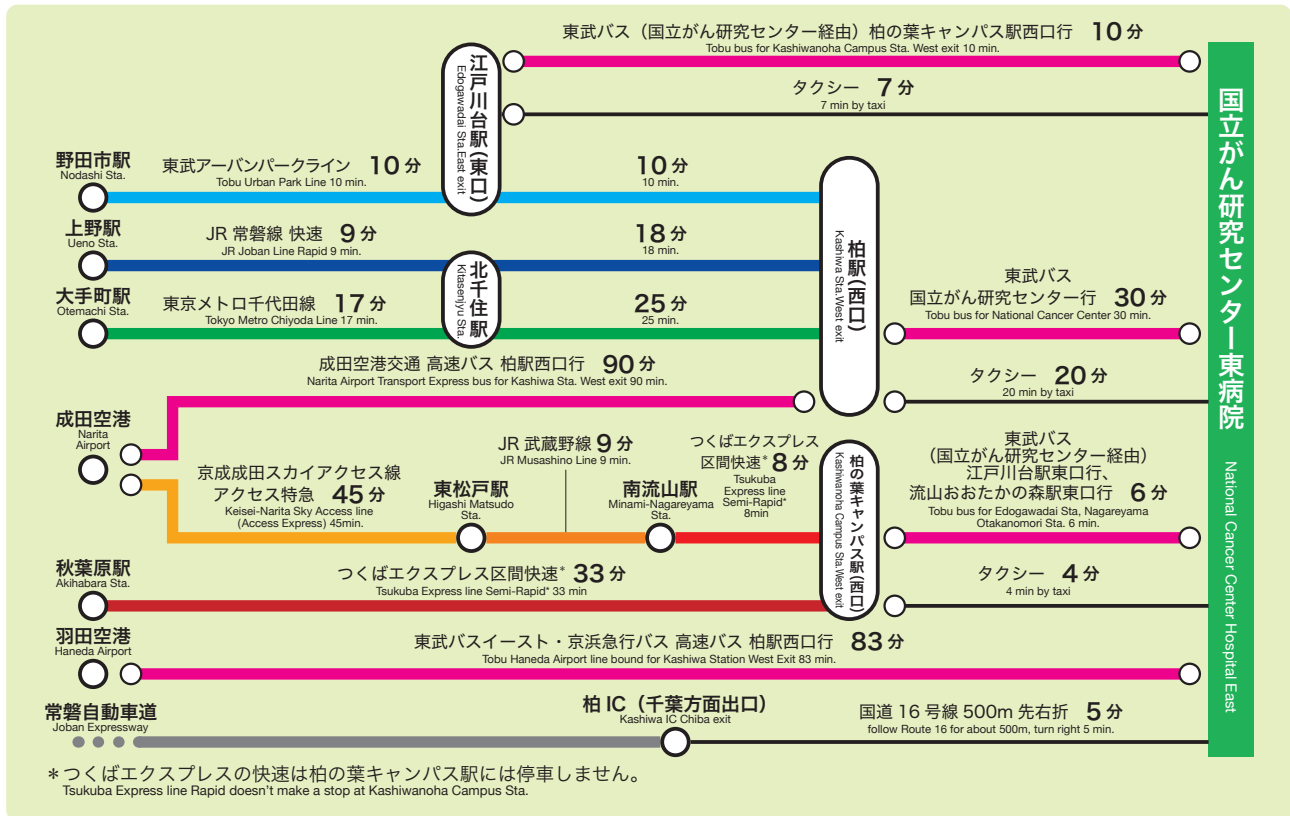
# 東病院 組織図 2024 年 4 月 1 日時点

National Cancer Center Hospital East As of April 1, 2024



## Access & Map

### 主要交通機関 Access



### 広域 Map Area Map



### 病院近隣 Map Hospital Vicinity



●駐車場：約500台（30分まで無料）  
Paking lot : about 500 cars (Free for the first 30-min)

国立研究開発法人  
国立がん研究センター東病院  
National Cancer Center Hospital East

〒277-8577 千葉県柏市柏の葉6-5-1  
TEL.04-7133-1111 (代表電話)  
<https://www.ncc.go.jp/jp/ncce/>

6-5-1 Kashiwanoha  
Kashiwa-shi  
Chiba 277-8577, Japan  
Phone: +81-4-7133-1111





国立がん研究センター 東病院  
National Cancer Center Hospital East