

がんゲノム医療の提供体制について

厚生労働省

第3期がん対策推進基本計画（平成30年3月9日閣議決定）（概要）

第1 全体目標

「がん患者を含めた国民が、がんを知り、がんの克服を目指す。」

①科学的根拠に基づくがん予防・がん検診の充実 ②患者本位のがん医療の実現 ③尊厳を持って安心して暮らせる社会の構築

第2 分野別施策

1. がん予防

- (1)がんの1次予防
- (2)がんの早期発見、がん検診
(2次予防)

2. がん医療の充実

- (1)がんゲノム医療
- (2)がんの手術療法、放射線療法、薬物療法、免疫療法
- (3)チーム医療
- (4)がんのリハビリテーション
- (5)支持療法
- (6)希少がん、難治性がん
(それぞれのがんの特性に応じた対策)
- (7)小児がん、AYA(※)世代のがん、高齢者のがん
(※)Adolescent and Young Adult: 思春期と若年成人
- (8)病理診断
- (9)がん登録
- (10)医薬品・医療機器の早期開発・承認等に向けた取組

3. がんとの共生

- (1)がんと診断された時からの緩和ケア
- (2)相談支援、情報提供
- (3)社会連携に基づくがん対策・がん患者支援
- (4)がん患者等の就労を含めた社会的な問題
- (5)ライフステージに応じたがん対策

4. これらを支える基盤の整備

- (1)がん研究
- (2)人材育成
- (3)がん教育、普及啓発

第3 がん対策を総合的かつ計画的に推進するために必要な事項

- 1. 関係者等の連携協力の更なる強化
- 2. 都道府県による計画の策定
- 3. がん患者を含めた国民の努力
- 4. 患者団体等との協力
- 5. 必要な財政措置の実施と予算の効率化・重点化
- 6. 目標の達成状況の把握
- 7. 基本計画の見直し

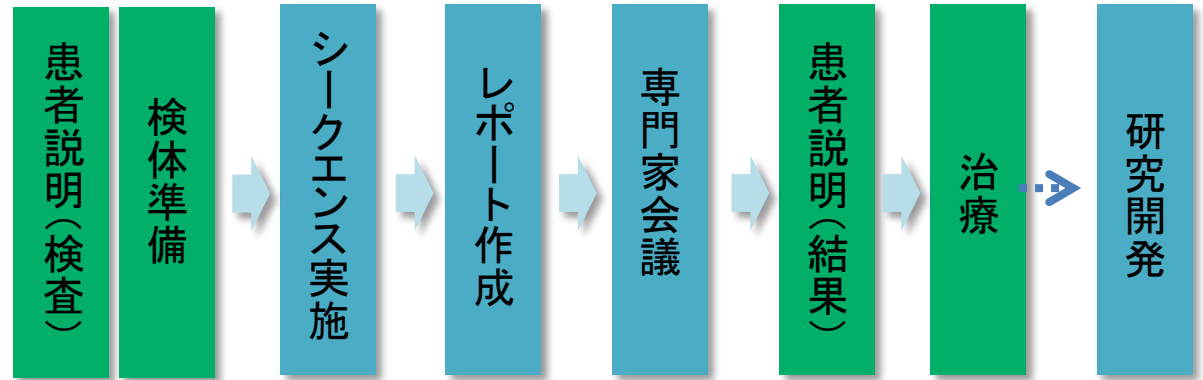
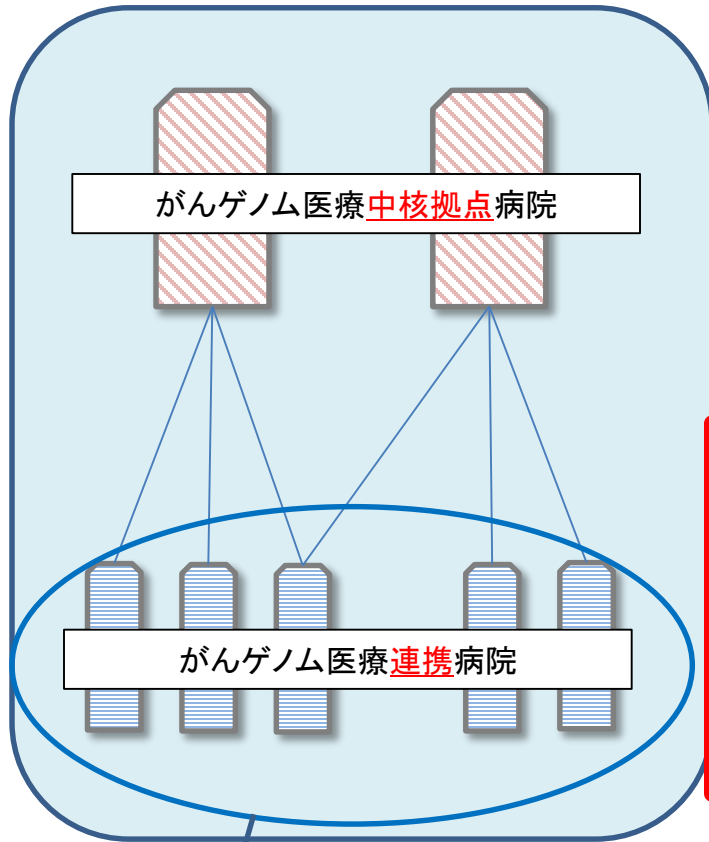
現在、がん医療は、厚生労働省が指定するがん診療連携拠点病院等(拠点病院という)を中心とした仕組みにより提供されている。がんゲノム医療提供体制の構築に当たっては、通常のがん医療とがんゲノム医療とを一体として提供するため、中核病院を、拠点病院の仕組みに位置づけ、中核病院が提供するがんゲノム医療の状況を踏まえつつ、段階的に、全ての都道府県でがんゲノム医療の提供が可能となることを目指す必要がある。

がんゲノム医療の実施に必要な要件

- ① パネル検査を実施できる体制がある(外部機関との委託を含む)
- ② パネル検査結果の医学的解釈可能な専門家集団を有している
(一部の診療領域について他機関との連携により対応することを含む)
- ③ 遺伝性腫瘍等の患者に対して専門的な遺伝カウンセリングが可能である
- ④ パネル検査等の対象者について一定数以上の症例を有している
- ⑤ パネル検査結果や臨床情報等について、セキュリティが担保された適切な方法で収集・管理することができ、必要な情報については「がんゲノム情報管理センター」に登録する
- ⑥ 手術検体等生体試料を新鮮凍結保存可能な体制を有している
- ⑦ 先進医療、医師主導治験、国際共同治験も含めた臨床試験・治験等の実施について適切な体制を備えており、一定の実績を有している
- ⑧ 医療情報の利活用や治験情報の提供等について患者等にとって分かりやすくアクセスしやすい窓口を有している

がんゲノム医療中核拠点病院とがんゲノム医療連携病院の機能

第10回がん診療提供体制のあり方検討会
(平成29年10月18日)資料2より抜粋・一部改変



| | 患者説明 検体準備 | シーケ ンス実施 | レポート 作成 | 専門家 会議 | 患者 説明 | 治療 | 研究 開発 |
|----------|--------------|--|------------|-----------|----------|----|----------|
| 中核 拠点 | 必須 | 必須 (外注可) | | 必須 | 必須 | 必須 | 必須 |
| 連携 | 必須 | <ul style="list-style-type: none"> ・中核拠点に依頼 ・中核拠点の会議等に参加 | | | 必須 | 必須 | 協力 |

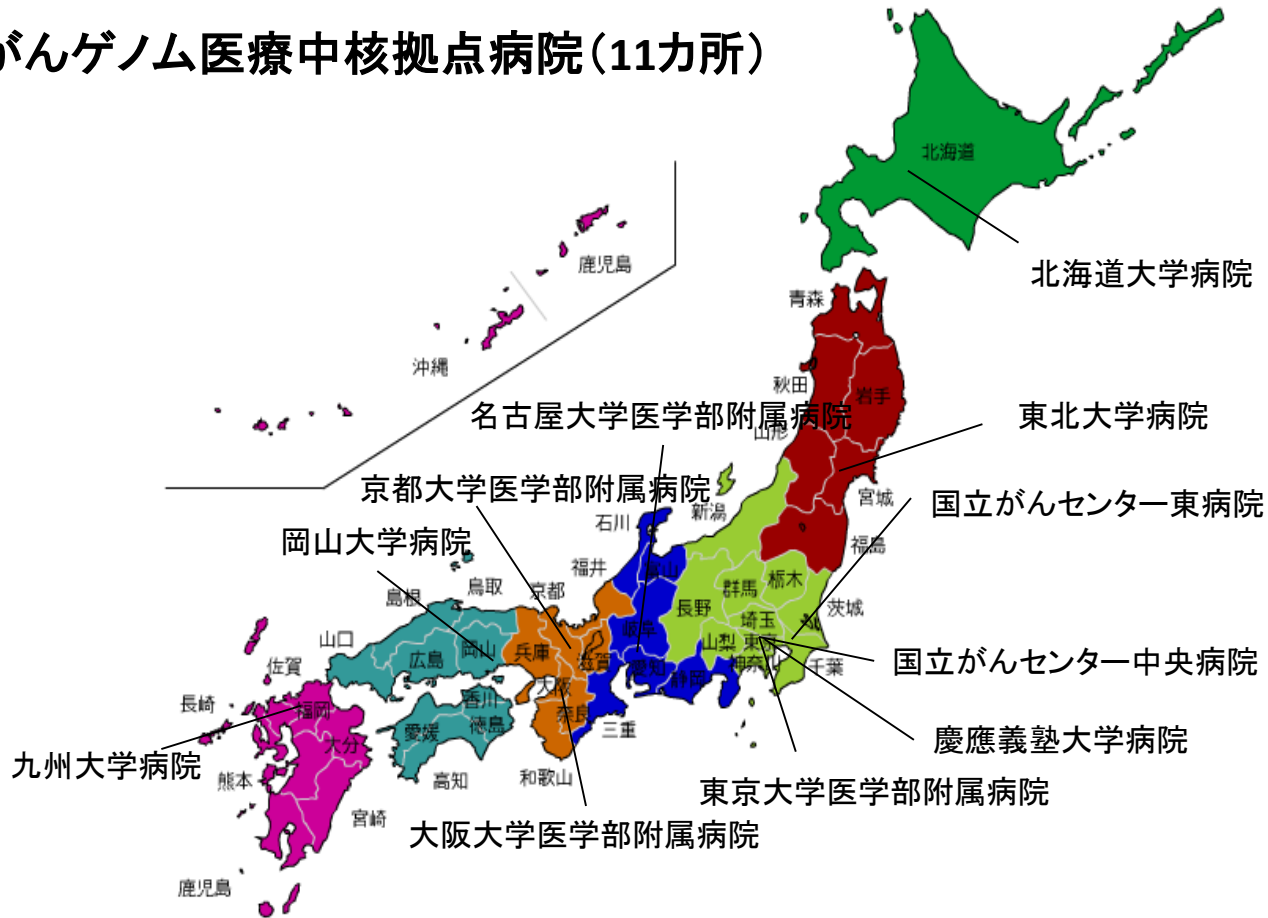
H30年3月14日:がんゲノム医療連携病院をがんゲノム中核拠点病院が申請※

※がんゲノム医療中核拠点病院は、整備指針の要件を満たしていることを確認の上、自らが連携するがんゲノム医療連携病院の候補となる医療機関を、厚生労働大臣に申請する。

以後、がんゲノム医療中核拠点病院からがんゲノム医療連携病院の追加を、6ヶ月ごとを目処として厚生労働大臣に申請する。

がんゲノム医療中核拠点病院及びがんゲノム医療連携病院(2018年4月)

がんゲノム医療中核拠点病院(11カ所)



がんゲノム医療連携病院(100カ所)

がんゲノム医療連携病院(1)

平成30年4月1日現在

| | |
|---------|------------|
| 北海道大学病院 | 札幌医科大学附属病院 |
| | 北海道がんセンター |

| | |
|--------|--------------|
| 東北大学病院 | 弘前大学医学部附属病院 |
| | 宮城県立がんセンター |
| | 秋田大学医学部附属病院 |
| | 山形大学医学部附属病院 |
| | 福島県立医科大学附属病院 |
| | 新潟大学医歯学総合病院 |

| | |
|----------------|-----------------|
| 国立がん研究センター中央病院 | 埼玉医科大学国際医療センター |
| | 千葉大学医学部附属病院 |
| | 国立成育医療研究センター |
| | 順天堂大学医学部附属順天堂医院 |
| | 東京医科歯科大学医学部附属病院 |
| | 日本医科大学付属病院 |
| | 東京慈恵会医科大学附属病院 |
| | 神奈川県立がんセンター |
| | 静岡県立静岡がんセンター |

| | |
|-------------|-----------------|
| 東京大学医学部附属病院 | 獨協医科大学病院 |
| | 埼玉県立がんセンター |
| | 埼玉県立小児医療センター |
| | 帝京大学医学部附属病院 |
| | 東京医科歯科大学医学部附属病院 |
| | NTT東日本関東病院 |
| | 虎の門病院 |
| | 国立国際医療研究センター病院 |
| | 日本大学医学部附属板橋病院 |
| | がん研究会明病院 |
| | 横浜市立大学附属病院 |
| | 山梨県立中央病院 |
| | 山梨大学医学部附属病院 |
| | 愛知県がんセンター中央病院 |

| | |
|---------------|--------------|
| 国立がん研究センター東病院 | 筑波大学附属病院 |
| | 千葉県がんセンター |
| | 杏林大学医学部附属病院 |
| | 聖マリアンナ医科大学病院 |
| | 金沢大学医学部附属病院 |
| 愛知県がんセンター中央病院 | |

| | |
|-------------|------------------|
| 慶應大学病院 | 筑波大学附属病院 |
| | 埼玉医科大学国際医療センター |
| | 埼玉医科大学総合医療センター |
| | 聖路加国際病院 |
| | 帝京大学医学部附属病院 |
| | 東京医科大学病院 |
| | 東京医療センター |
| | 東邦大学医療センター大森病院 |
| | 聖マリアンナ医科大学病院 |
| | 北里大学病院 |
| | 東海大学医学部附属病院 |
| | 新潟大学医歯学総合病院 |
| | 金沢医科大学病院 |
| | 金沢大学医学部附属病院 |
| | 木沢記念病院 |
| | 浜松医科大学医学部附属病院 |
| | 愛知県がんセンター中央病院 |
| | 名古屋市立大学病院 |
| | 三重大学医学部附属病院 |
| | 神戸市立医療センター中央市民病院 |
| 島根大学医学部附属病院 | |
| 長崎大学病院 | |
| 宮崎大学医学部附属病院 | |
| 鹿児島大学病院 | |

がんゲノム医療連携病院(2)

| | |
|--------------|---------------|
| 名古屋大学医学部附属病院 | 福井大学医学部附属病院 |
| | 岐阜大学医学部附属病院 |
| | 浜松医科大学医学部附属病院 |
| | 静岡県立静岡がんセンター |
| | 愛知県がんセンター中央病院 |
| | 名古屋市立大学病院 |
| | 安城更生病院 |
| | 公立陶生病院 |
| | 豊橋市民病院 |
| | 名古屋第一赤十字病院 |
| | 名古屋第二赤十字病院 |
| | 藤田保健衛生大学病院 |
| | 名古屋医療センター |
| | 三重大学医学部附属病院 |

| | |
|-------------|------------------|
| 京都大学医学部附属病院 | 千葉大学医学部附属病院 |
| | 富山大学附属病院 |
| | 福井大学医学部附属病院 |
| | 静岡県立総合病院 |
| | 愛知県がんセンター中央病院 |
| | 名古屋市立大学病院 |
| | 三重大学医学部附属病院 |
| | 滋賀医科大学医学部附属病院 |
| | 京都医療センター |
| | 京都桂病院 |
| | 大阪医科大学附属病院 |
| | 大阪市立総合医療センター |
| | 大阪赤十字病院 |
| | 神戸市立医療センター中央市民病院 |
| | 和歌山医療センター |
| | 和歌山県立医科大学附属病院 |
| | 倉敷中央病院 |
| | 徳島大学病院 |
| | 愛媛大学医学部附属病院 |
| | 佐賀大学医学部附属病院 |

| | |
|--------------|---------------|
| 大阪大学医学部附属病院 | 大阪国際がんセンター |
| | 近畿大学医学部附属病院 |
| | 大阪医科大学附属病院 |
| | 大阪市立大学医学部附属病院 |
| | 関西医科大学附属病院 |
| | 神戸大学医学部附属病院 |
| | 兵庫医科大学病院 |
| 奈良県立医科大学附属病院 | |

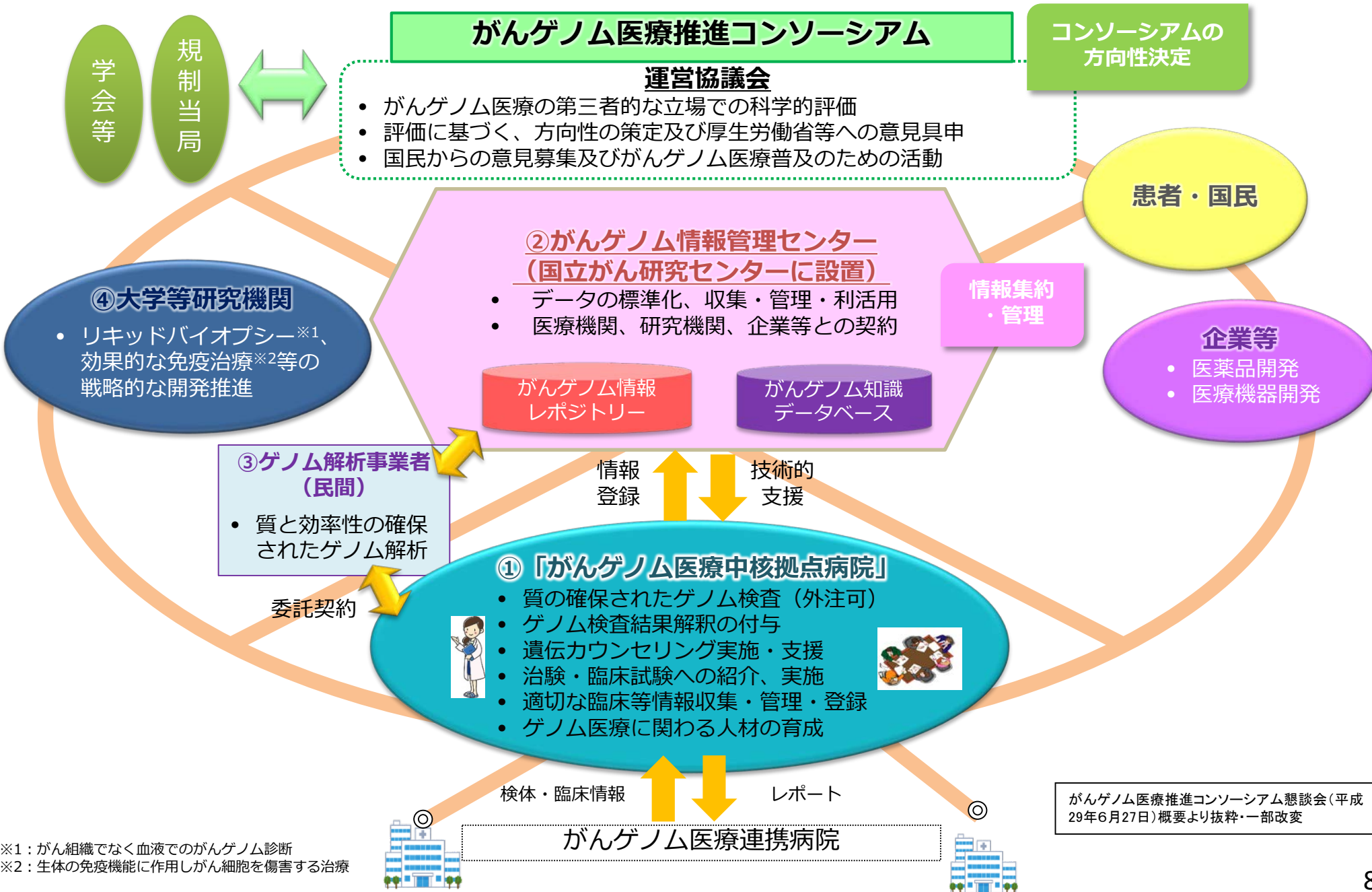
| | |
|-------------|-------------|
| 岡山大学病院 | 信州大学医学部附属病院 |
| | 姫路赤十字病院 |
| | 兵庫県立がんセンター |
| | 鳥取大学医学部附属病院 |
| | 鳥取県立中央病院 |
| | 島根大学医学部附属病院 |
| | 川崎医科大学附属病院 |
| | 倉敷中央病院 |
| | 県立広島病院 |
| | 広島大学病院 |
| | 山口大学医学部附属病院 |
| | 岩国医療センター |
| | 徳島大学病院 |
| | 香川大学医学部附属病院 |
| 四国がんセンター | |
| 高知大学医学部附属病院 | |

| | |
|--------|--------------|
| 九州大学病院 | 島根大学医学部附属病院 |
| | 川崎医科大学附属病院 |
| | 広島大学病院 |
| | 山口大学医学部附属病院 |
| | 香川大学医学部附属病院 |
| | 高知大学医学部附属病院 |
| | 北九州市立医療センター |
| | 福岡大学病院 |
| | 九州医療センター |
| | 九州がんセンター |
| | 佐賀大学医学部附属病院 |
| | 佐賀県医療センター好生館 |
| | 宮崎大学医学部附属病院 |

連携病院※ 100カ所

※連携病院は複数の中核拠点病院と連携している場合がある

がんゲノム医療推進コンソーシアムの体制と役割



がんゲノム医療推進コンソーシアム懇談会(平成29年6月27日)概要より抜粋・一部改変

※1: がん組織でなく血液でのがんゲノム診断
 ※2: 生体の免疫機能に作用しがん細胞を傷害する治療

全体像

患者・国民を含めたゲノム医療の推進に係わる関係者による会議

- がんゲノム医療の第三者的な立場での科学的評価
- 評価に基づく、方向性の策定及び厚生労働省等への意見具申
- 国民からの意見募集及びがんゲノム医療普及のための活動等

中核拠点病院・情報管理センターによる連絡会議

- 情報共有・連携体制の構築
- がんゲノム医療提供体制における課題の検討
- がんゲノム情報管理センターにおける課題の検討 等

質の高いデータベース等を有し、中核拠点病院等から得られたゲノム情報や臨床情報を集約し、診療や研究開発に利活用する機関

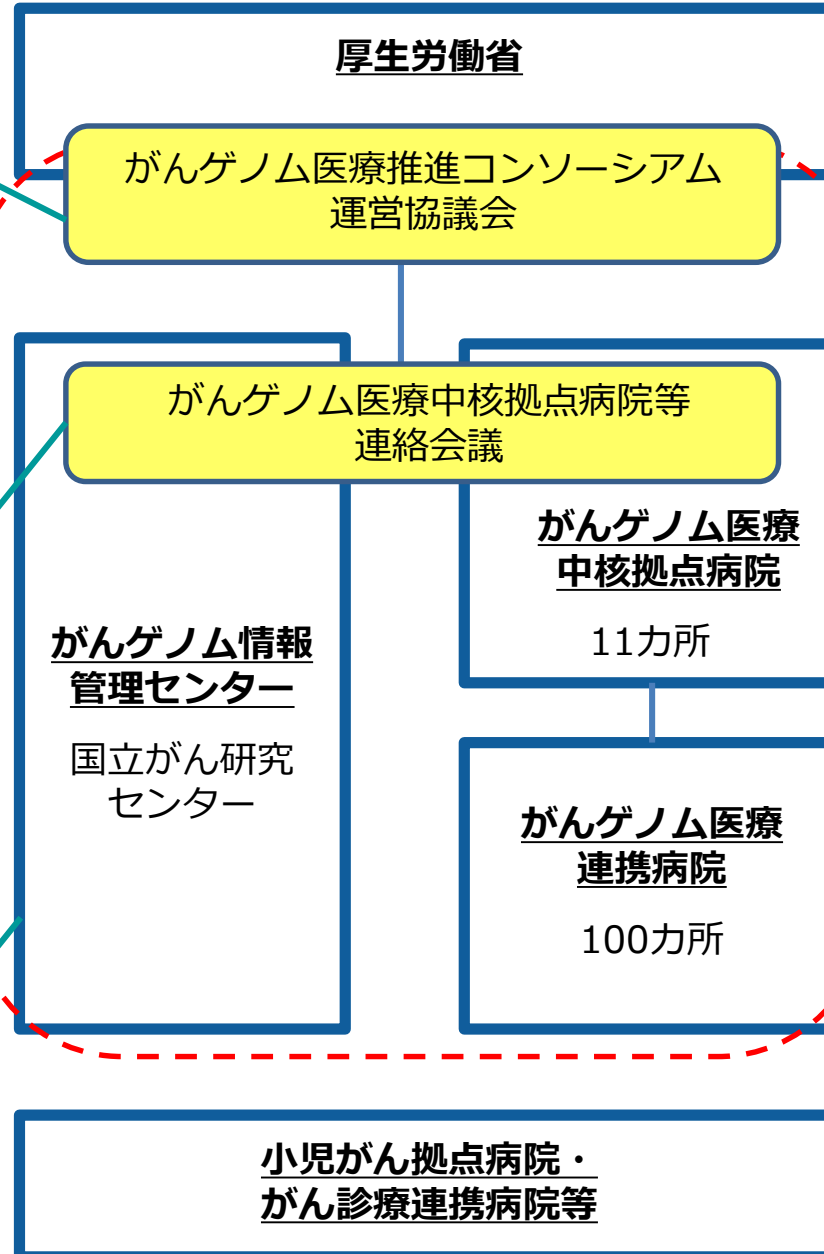
- データの標準化、収集・管理・利活用
- 医療機関、研究機関、企業等との契約 等

がんゲノム医療を牽引する高度な機能を有する医療機関

- 質の確保されたゲノム検査（外注可）
- ゲノム検査結果解釈の付与
- 適切な患者選択と患者への説明（遺伝カウンセリング含む）
- 治験・臨床試験への紹介、実施
- 適切な臨床等情報収集・管理・登録
- ゲノム医療に関わる人材の育成
- がんゲノム医療連携病院等の診療支援
- 研究開発の推進 等

がんゲノム医療中核拠点病院と連携してゲノム検査結果を踏まえた医療を実施する医療機関

- 適切な患者選択と患者への説明（遺伝カウンセリング含む）
- 治験・臨床試験への紹介、実施等



がんゲノム医療実用化に向けた工程表

がんゲノム医療推進コンソーシアム懇談会(平成29年6月27日)概要より抜粋・一部改変

